



MIYAZAKI
未来みやざき
子育て県民運動

子どもが笑顔
地域が元気!!

宮 崎 県



1 宮崎県の現状

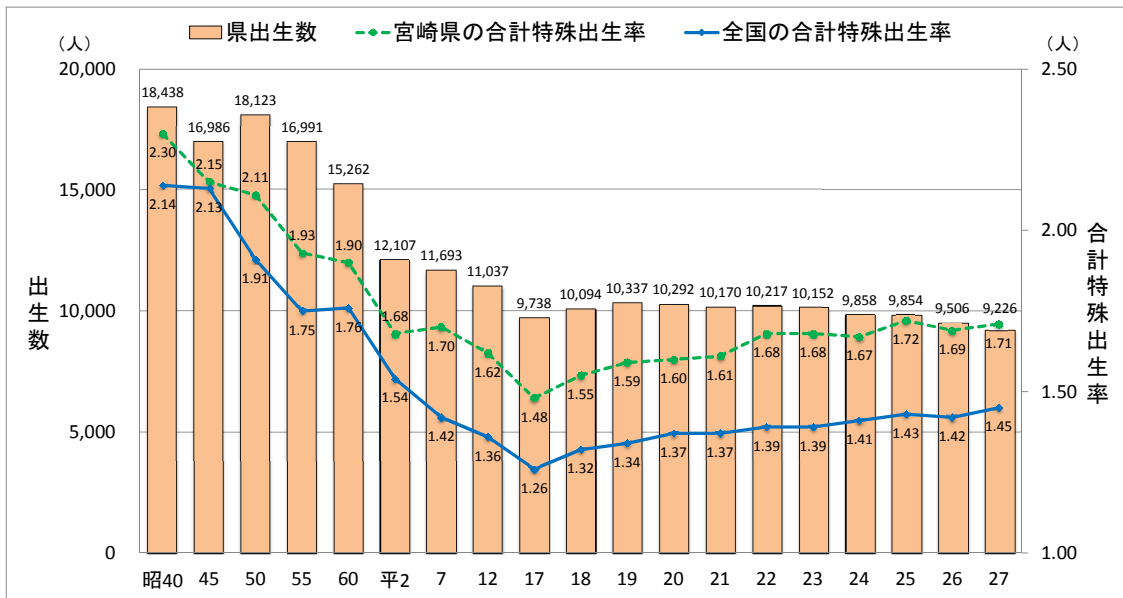
宮崎県においても、未婚化・晩婚化の進行や、核家族化による子育て家庭の孤立化、さらには子育てに対する経済的負担感等から、全国と同様に少子化の状況が続いています。

(1) 本県の出生数と合計特殊出生率の推移

本県の出生数の推移をみると、平成17年に初めて1万人を割り込んでいます。

その後1万人台に回復していましたが、再び平成24年には1万人を割り込み、平成27年は9,226人となっています。

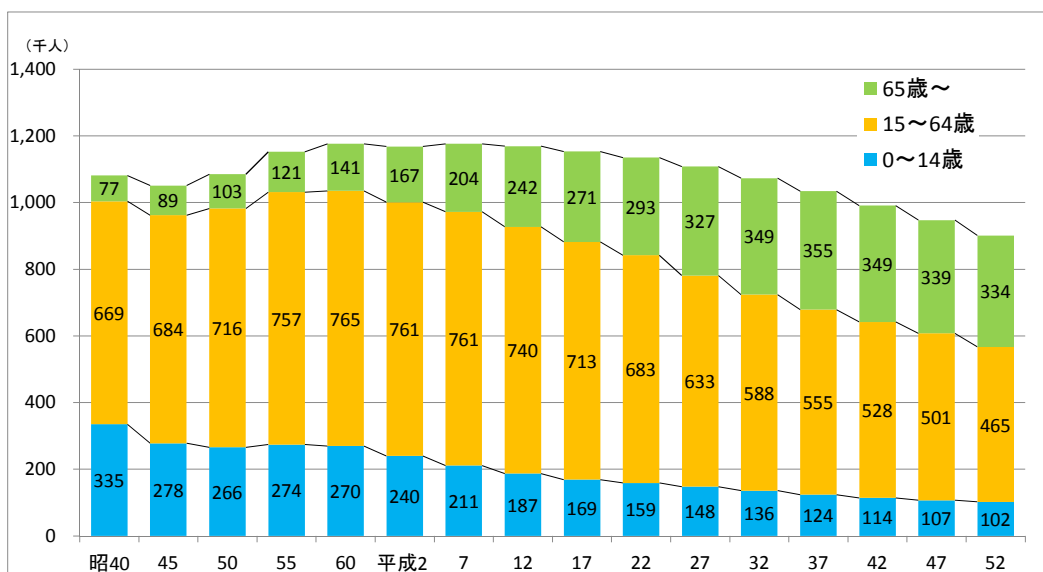
また、平成27年の合計特殊出生率は1.71（全国1.45）となっており、全国3位の高水準を維持しているものの、人口維持に必要とされる水準（2.07）には達していない状況にあります。



資料：厚生労働省「人口動態統計」

(2) 年齢構成別人口の推移

本県の年齢構成別に人口の推移をみると、14歳以下人口の減少と65歳以上人口の増加が同時に進む少子高齢化の進行が顕著です。この傾向は今後も続き、本県の人口は減少していくとの推計がなされています。

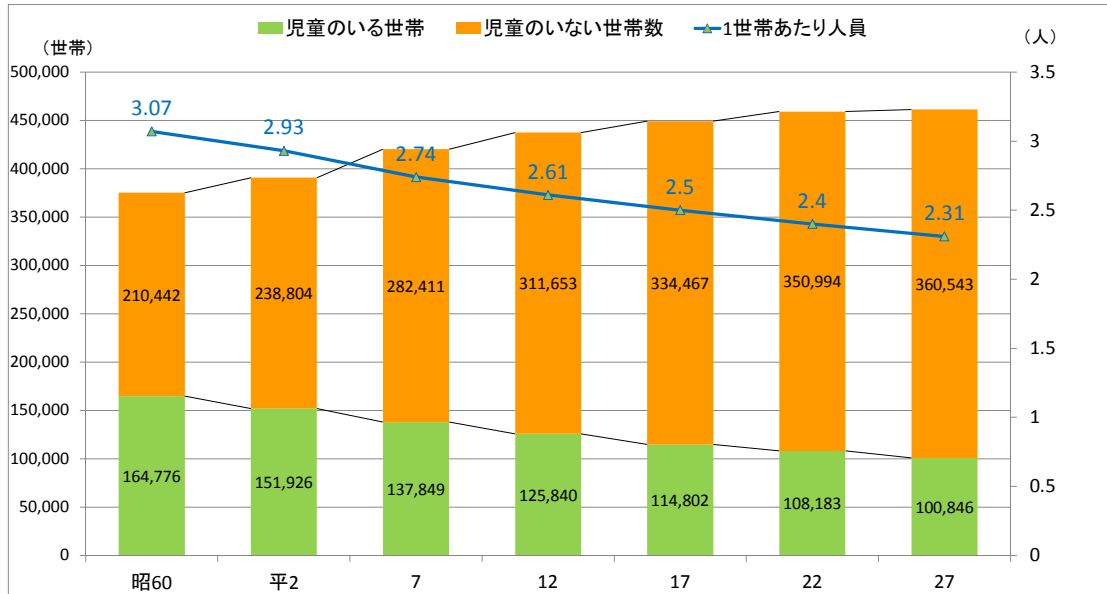


※ 平成27年以降は推計値

資料：国立社会保障・人口問題研究所
「日本の地域別将来推計人口」(平成25年3月推計)

(3) 世帯数及び1世帯あたり人員の推移

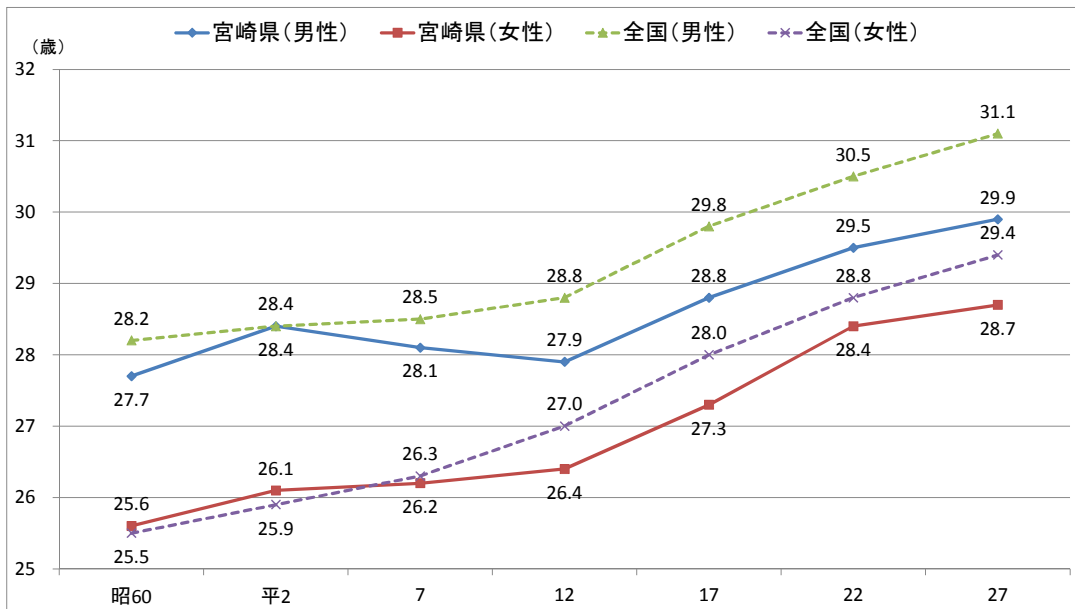
本県の総世帯数は増加しているが、そのうち児童のいる世帯は減少しています。また、1世帯あたり人員は平成27年には2.31人と、これまでで最少となりました。



資料：総務省「国勢調査」

(4) 平均初婚年齢の推移

本県の平均初婚年齢については、H27年には男性29.9歳、女性28.7歳と男女とも全国平均を下回っているものの上昇傾向を示しており、晩婚化が進行しています。

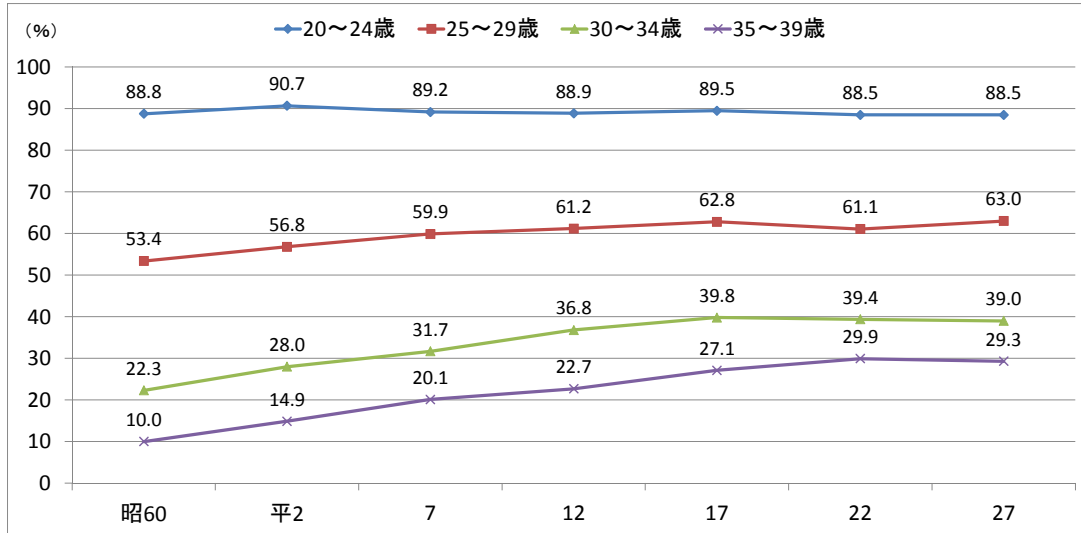


資料：厚生労働省「人口動態統計」

(5) 未婚率の推移

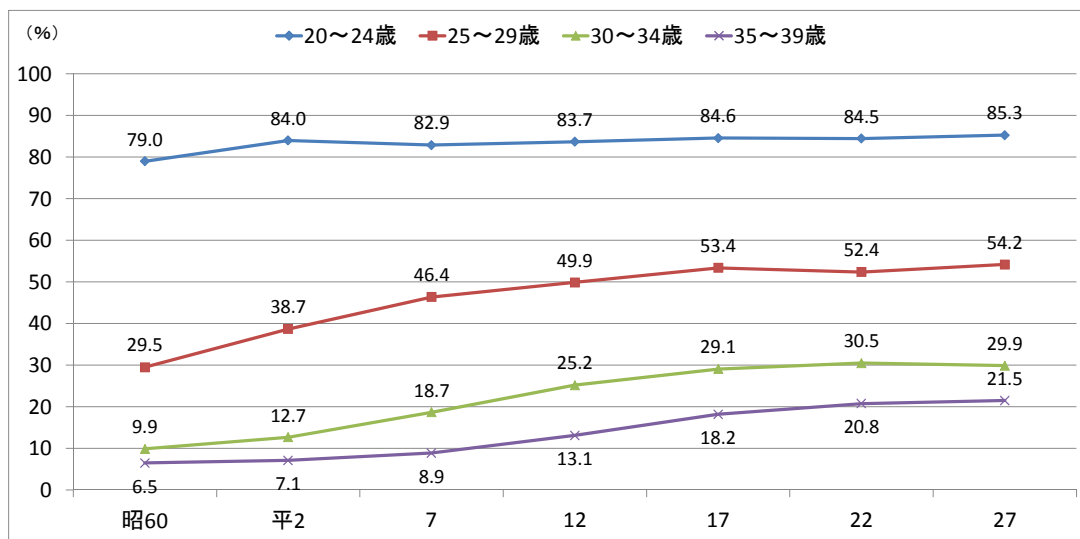
本県の男性の未婚率を年齢別に見てみると、30～39歳の年齢層の増加率が大きい。
また、女性の未婚率はすべての年齢層で増加傾向にあるが、とりわけ25～34歳の層は昭和60年に比べ20%以上高くなっています。

1 未婚率の推移(男性)



資料: 総務省「国勢調査」

2 未婚率の推移(女性)



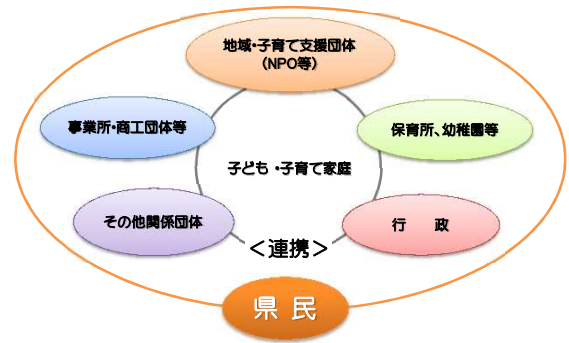
資料: 総務省「国勢調査」

宮崎県においても、未婚化・晩婚化の進行や、核家族化による子育て家庭の孤立化、さらには子育てに対する経済的負担感等から、全国と同様に少子化の状況が続いています。

2 宮崎県の取り組み

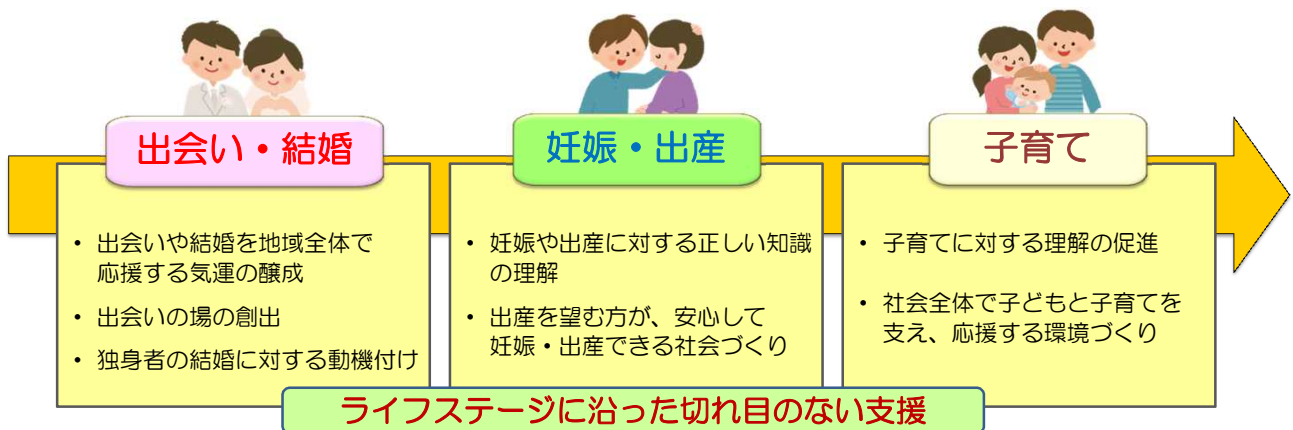
宮崎県では、安心して子どもを生むことができ、子育てを楽しみと感じられる宮崎づくりを目指して、県民全体で子どもと子育て家庭を応援する「未来みやざき子育て県民運動」を展開しています。

この県民運動では、行政機関の取り組みを一層充実させていくこととしていますが、これに加えて、県民や事業者、関係団体などが連携・共同して県民総ぐるみで取り組んでいくこととしています。



○県民運動の展開①

(ライフステージに沿った切れ目のない支援)

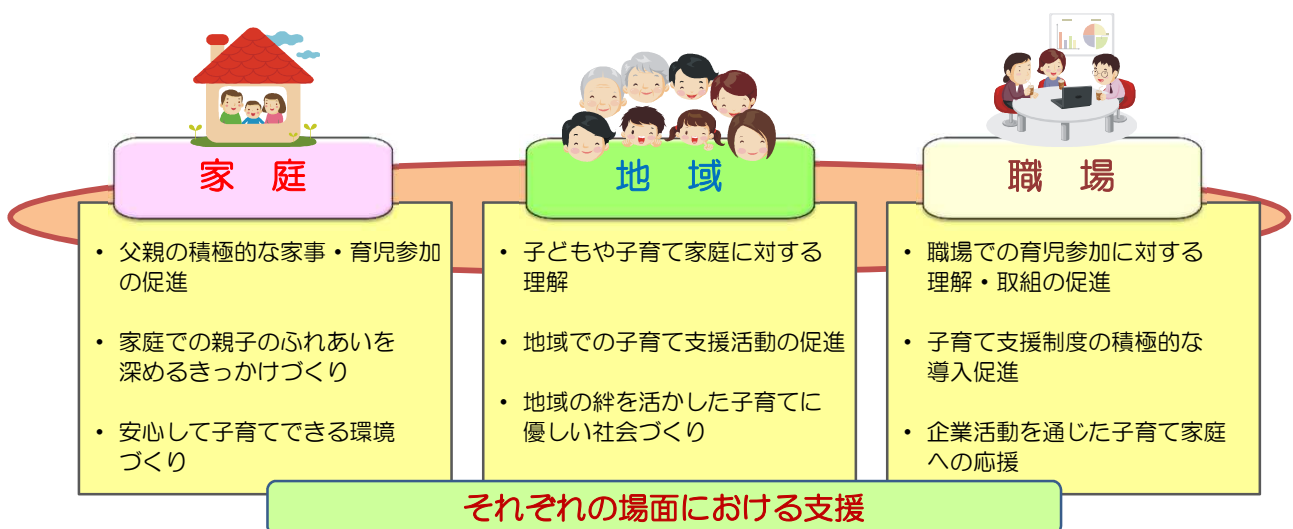


未来みやざき子育て県民運動では、「出会い・結婚」「妊娠・出産」「子育て」という、それぞれのライフステージに沿った切れ目のない支援を実施しています。

さらに、それぞれのライフステージを支援する皆さまと連携を図ることにより、「安心して子育てができる環境づくり」の実現に努めています。

○県民運動の展開②

(それぞれの場面における子育て支援)



未来みやざき子育て県民運動では、「家庭」「地域」「職場」という場面に即した子育て支援にも取り組んでいます。

みやざき結婚サポート事業

結婚を希望する男女の出会いをサポートするため、「みやざき結婚サポートセンター」を開設しています。

【事業内容】

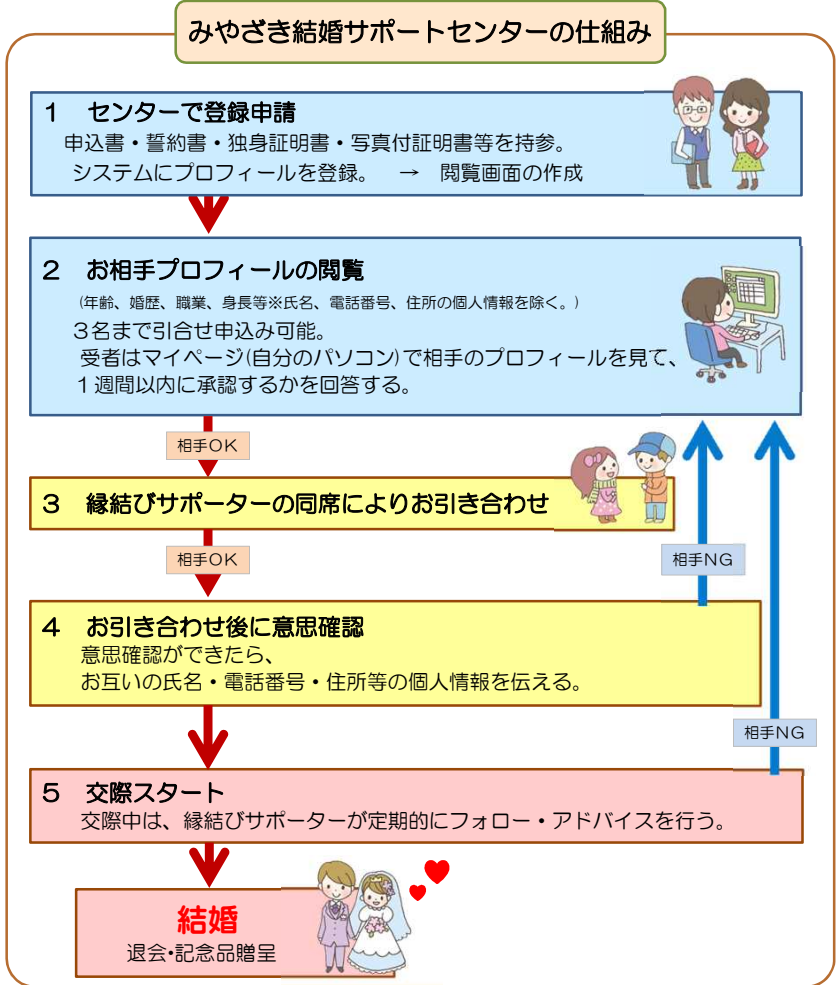
- (1) マッチングシステムを活用し、1対1のお見合い事業を実施
- (2) 「縁結びサポーター」を養成し、個別のお引合せをサポート

※みやざき結婚サポートセンター
→ 県内3か所に設置



みやざき結婚サポートセンター開所式の様子
(H27.8.19)

みやざき結婚サポートセンターの仕組み



縁結び応援団

県内で結婚支援活動に取り組む民間団体を「縁結び応援団」として募集し、県内の結婚支援活動の活性化を図るため、意見交換会等を実施しています。

縁結び応援団数 63団体 (28年3月現在)



えんむすび舞台づくり事業

県内の独身者の結婚支援と結婚に対する気運の醸成を図るため、「縁結び応援団」が実施する結婚支援事業のうち、優良な結婚支援に関する取組に対して補助を行います。

年度	事業名	補助団体
25	恋物語プロジェクト事業	7団体
26	恋物語プロジェクト事業	9団体
27	恋物語プロジェクト事業	9団体



○ 妊娠・出産支援

妊娠・出産に関する健康教育

健やか妊娠推進のための健康教育

助産師を中学校、高校及び結婚前の若い世代が多数勤務する企業等に派遣し、妊娠・出産に関する正しい知識を伝え、思いがけない妊娠の防止やライフプランを考えることの大切さを伝えていきます。



思春期ピアカウンセリング事業

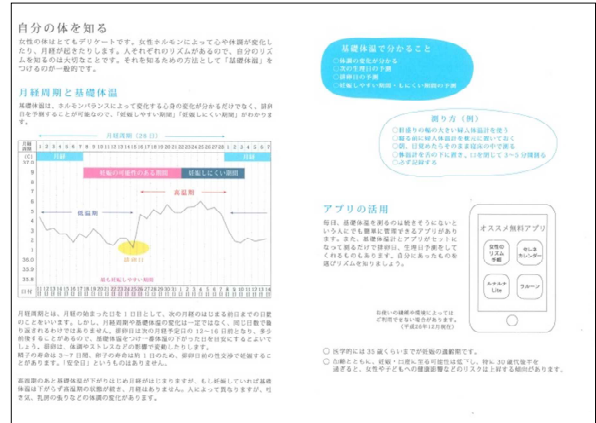
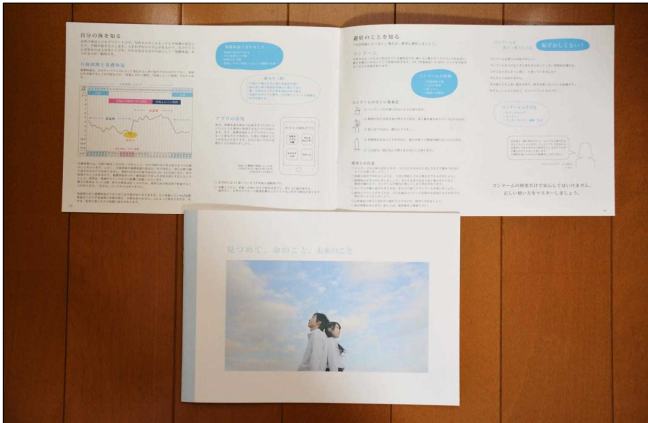
思春期ピアカウンセラーとして養成された大学生が思春期の特徴や心と身体の発達に関する知識を伝え、主体的な行動を取れるように促しています。



妊娠・出産に関するパンフレット

若い世代を対象に、命の大切さや妊娠・出産に関する正しい知識を啓発するためのパンフレットを作成しました。健やか妊娠推進のための健康教育等で活用しています。

みやぎきーブックス 見つけて 検索



女性専門相談センター「スマイル」

思春期から高年期に至る女性の心と身体の健康に関する相談に専門の相談員が親身に対応します。誰にも聞けずに一人で悩んでいる方、病院に行くほどではないけどちょっと心配なことなど、

【主な相談内容】

- ・ 思春期の悩み
- ・ 妊娠（思いがけない妊娠等）、出産、避妊
- ・ 産後の心配ごとや育児
- ・ 乳がん・子宮がん
- ・ 性感感性

【相談時間】 9:30~15:30
【相談方法】 電話・面接・メール

専用電話	中央保健所	0985-28-2668	月曜日～金曜日
	都城保健所	090-8912-5331	木曜日
	延岡保健所	080-1741-4772	火曜日



○ 子育て支援

みやぎきイクボス宣言

職員の「仕事と家庭の両立」を応援し、自らも充実した仕事と私生活を楽しむ「イクボス」。

宮崎県内の全ての首長が率先して「イクボス」となるべく、宣言を行いました。



知事とイクメンパパの料理教室

父親の積極的な家事・育児への参加を促すため、子育て中である河野知事とさまざまな職種に就かれている父親が料理に取り組み、家族と一緒に食べていただくイベントを実施しています。



こども職場参観日

子どもたちの勤労観・職業観を育み、家庭での親子のふれあいを深めるとともに、職場での育児参加に対する理解を深めること目的に、県が率先して「子ども職場参観日」を実施しています。



こども知事

将来、宮崎県で活躍する人材の育成と子育て家庭を応援する環境づくりを目的として、作文で選ばれた県内の小学生に、知事の仕事を直接体験していただいています。



子育て支援優良企業表彰

企業の子育てに対する理解・取組の促進を目的に、子育てに積極的に取り組み、他の模範となる優れた成果のあった企業を「子育て支援優良企業」として表彰しています。



未来みやぎ子育て表彰

「未来みやぎ子育て県民運動」の推進を目的として、「子ども」と「子育て家庭」を支援している方などを表彰しています。



みやぎき子育てサポート事業

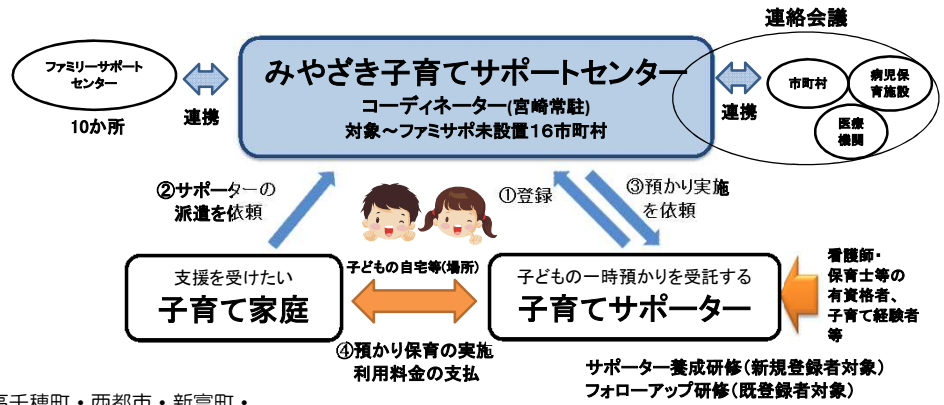
子育て家庭が急な出張や冠婚葬祭、子どもが病気の時などに、一時的な預かり保育ができる仕組みを、県下全域で構築する事業です。

現在県内10カ所に設置されているファミリーサポートセンターと連携し、地域における子育て支援機能の充実を図っています。

※平成27年度より実施

※重点地域

串間市・高原町・国富町・綾町・高千穂町・西都市・新富町・木城町・川南町・都農町



子育て応援フェスティバル

県民の皆さまに子育て支援について関心を持っていただくため、宮崎県内の子育て団体の活動紹介や子育て表彰などのイベントを実施しています。



パパのイクメン手帳

これから父親になる方に積極的に育児へ参加してもらうため、父子手帳「パパのイクメン手帳」を作成しました。

妊娠・出産や子育てについて、パパに知って欲しい情報がまとめられているとともに、記念写真や思い出を記録できる構成になっています。



みやぎきの結婚・子育てハートフルコンテスト

出会い・結婚・妊娠・出産・子育てをテーマとした心温まるエピソードや写真をラジオやテレビ等を活用して募集・紹介する、県民参加型のコンテストを実施しています。



みやぎき子育て支えん隊

地域での子育て支援の活性化を目的に、地域で子育て支援活動に取り組むグループを「みやぎき子育て支えん隊」として認証し、「認定証」と「ジャンパー」を提供しています。

また、特に優れた取り組みを実施しているグループには、知事表彰を実施しています。



子育て応援カード

子育て応援カード協賛店に提示すると、各協賛店が設定している割引などのさまざまなサービスが受けられます。

宮崎県内にお住まいで、小学生以下のお子さんや妊娠中の方のいるご家庭に対して、市町村窓口で交付しています。
※平成28年度より全国展開がスタートしています。(一部地区を除く)



みやざき子育て応援カード 検索

赤ちゃんの駅

子育て家庭が安心して外出できる環境づくりを推進するため、公共施設のほか民間施設の協力を得て「おむつ替え」や「授乳」ができる「赤ちゃんの駅」(528箇所 (H28.3末))を設置しています。

スマートフォン用アプリで、近くの「赤ちゃんの駅」が検索できるようになりました



育児の日

「未来みやざき子育て県民運動」の更なる展開を図るため、県民一人ひとりが子育てについて考える日として、育児の「いく(19)」をとって、毎月19日を「育児の日」と決めました。ご家庭や職場、地域で「育児の日」をきっかけに、できることから子どもと子育ての応援をはじめようという啓発に取り組んでいます。

例えば…

子育て家庭で

- 早く帰宅し、家族で協力して家事・育児を行いましょう。
- 家族そろって食事をし、だんらんの機会としましょう。



職場で

- 子育て中の仲間が気兼ねなく帰宅できるよう声をかけましょう。
- 19日をノー残業デーや年休取得の日として積極的に推進しましょう。



地域で

- 妊婦さんや乳幼児連れの親子に親切に対応しましょう。
- ベビーカーでの階段の上り下りを手伝ったり、ドアの開閉に手を貸しましょう。



えんむすびみやざき

県内で婚活支援に取り組む「縁結び応援団」が開催するイベントなどの情報やおすすめデートスポット情報など、婚活に役立つ情報を発信・共有するポータルサイトです。



すくすくみやざき

県内の子育て支援に関するイベント情報や施設情報、子育てに役立つ情報を発信・共有するポータルサイトです。

みやざき子育て支援ポータルサイト



すくすくと育て! みやざきの子供たち!

安心して子どもを生むことができ、子育てを楽しみ感じられる環境づくりを進めるためには、行政機関の取組だけでなく、企業、関係団体や県民の皆さま一人ひとりの協力が必要です。

それぞれの立場で、子育て支援の取組への御理解と御協力をお願いします。

